

美麗與哀愁

# 日本・京都





京都，在川端康成 1962 年發表的「古都」一書描述之下，春光明媚，有說不盡的美麗與哀愁。1980 年，市川崑導演將原著搬上銀幕，由山口百惠及三浦友和主演。影片流闊的鏡頭，把老城及北山拍得令人神迷。

text+photo 區紹熙



2015 年，這裡色彩繽紛的紅葉、櫻花吹雪的美景、幸福的抹茶甜點、祇園藝妓的華服婀娜、京都美人的含羞淺笑……將文藝旅人的靈魂全都勾走了。初春，我到訪京都，期間乍暖還寒，既有細雨飄雪，又有晴天豔陽。數天經歷古都的四季，真是難得。

京都是一個傳統的文化城市，在時代巨輪碾過下，也不得不摩登地化妝一下。置身其中，感覺是新舊交替。古都不動如山，不管風光如何的變化，還是一如往常底隨春夏秋冬流轉中，綻放歷久常新的華彩。

### 前田咖啡

在京都享受咖啡時光，是滿載驚喜的，可以讓人泡個沒完沒了，淹死在香醇的洪流之中。

1971 年創立的「前田咖啡」共有五家，本店位於市中心四條，但個人喜歡的是位於高倉通三條上京都文化博物館別館的「文博店」。箇中原因，得由京都文化博物館別館說起。這紅磚式明治時代的西洋建築物，由日本近代建築鼻祖辰野金吾及其弟子長野宇平治設計，1906 年竣工並成為日本銀行京都分行。1969 年最指定為國家的重要的文化財



產，復修原貌後成為京都文化博物館的別館，其內部裝飾充滿舊風情，令人回味。「前田咖啡文博店」就位於別館後方的小院之內。

到訪「前田咖啡文博店」，旅人首先可看別館的古舊建築，它保留了明治時期的銀行設計，但卻變身成為現代展覽場地。摩登展品與舊樓新舊共融，十分有趣。最後當然是品嚐「文博店」的藍山咖啡及美味甜點。此店裝潢古舊，客人也以中年人為主。於此，筆者有如進入時光隧道，感覺是到訪了市川崑「古都」的場景。

五家前田咖啡室中，年輕旅人最愛是「明倫店」。它位於京都藝術中心之內，而京都藝術中心的前身為明倫小學。小學於1993年關閉，2000年變身為京都藝術中心，「明倫店」就位於一教室之中。

京都藝術中心屬舊瓶新貌，改建後的大樓學校味道濃厚，「明倫店」選擇於此開店，更是充滿文藝氣息。而於此喝咖啡及用餐的客人，又真的以文藝青年居多，簡直就是「文藝到死」！

到訪京都藝術中心，除了去「明倫店」外，旅人最宜在原小學棄用了的大操場上拍照，那感覺很過癮的呢！

### Café Independants

京都三條通、御幸町一帶自明治時期發展至今，殘留了不少洋風老建築，桃杏橘子色外牆的1928大樓也是其中之一，只是它不屬紅磚風格，反而有點兒後現代藝術設計的味道。

Café Independants在三條通上1928老大樓之地庫。大樓是在1928年建成，前身為每日新聞京都支社。1998

2 漫步京都。

3 京都購物充滿樂趣。

4 京都文化博物館別館。

5 京都傳統與現代文化共存，清水寺內的神符邊上就貼有現代的塗鴉，寺內人員並沒有劃走它。

6 穿著浴衣少女的摩登行為——自拍。

7 於鴨川之畔漫步，令人心曠神怡。

8 京都文化博物館的別館內部裝飾充滿舊風情。

9 前田咖啡文博店裝潢古舊，正宗「老坑」品味。







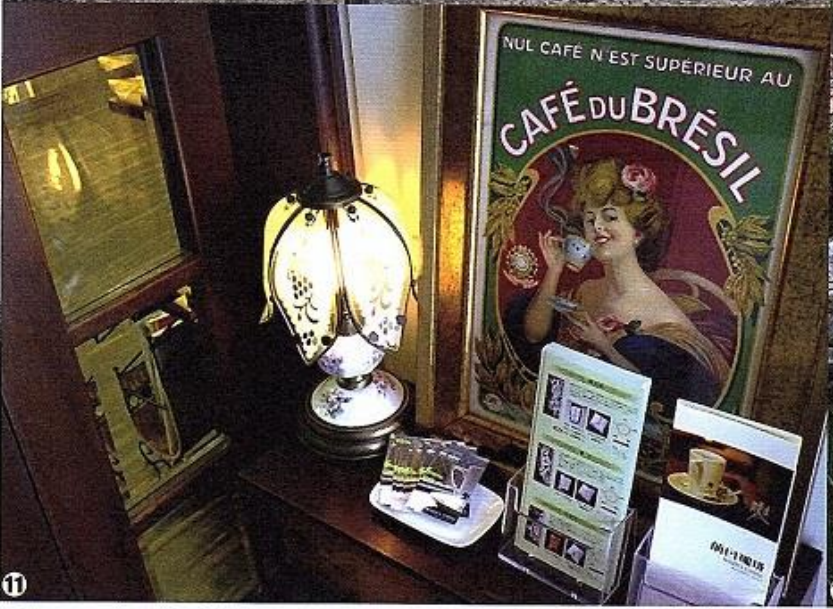




10



12



11

13





年每日新聞遷出此大樓後，京都市政府指定它為受保護的文化財產。之後大樓便「文藝地轉身」，改建後成為演出場地、藝團辦事處、藝廊和咖啡室。這裡原身為倉庫。要走進咖啡室，旅人須通過一條貼滿藝團演出海報的幽暗通道，才可到達這個洞窟中的秘境。第一眼的感覺，咖啡室被破爛爛，非常 Underground，但直覺告訴我，這裡肯定是藝術家、記者、電影幕後工作人員……經常出沒之處。文青們，找對地方了。

由於 Tripadvisor 網站曾經推介，到訪 Café Independants 的國際旅人頗多，京都的本地人也不少。這裡除了咖啡、輕食及啤酒之外，也提供各式餐點，其西洋料理更是做得相當不錯，令人有意外驚喜。最後結賬，便宜得難以置信。

晚上要沐浴於京都文藝的長河，來 Café Independants 必定不會失望。

### Smart Coffee

香港飲食記者陳俊偉獲封「關西旅遊大使」之大名，加上他經常於京都出沒，此回旅途中剛好遇上，便叫他帶去品嚐日本美食。陳公第一句曰：「帶你去吃蛋治及西多士」。小弟心想：「有沒有搞錯，行貨到極，來京都吃這些……（下刪二十字）」。之後去了三条寺町通商店街的 Smart Coffee，乖乖，可真是不得了。這裡的咖啡味美，雞蛋三文治頂呱呱，加上環境古雅，完全係「冇介紹錯」。

Smart Coffee 非常日式老餅，店子始創於 1932 年，雖然不是百年老店，但八十多年仍屹立不動，天天大排長龍，自然有其過人之處。個人最愛是這裡的蛋治，份量大得驚人之餘，雞蛋更加了少量日本芥末，所以特別味美。

此外，Smart Coffee 店內有很多「老爺」裝飾品，如德國製的烘豆機，感覺非常懷舊。

- 10 京都茶室藝妓的正宗服飾及打扮。
- 11 前田咖啡文博店的古老裝飾。
- 12 時光停頓於過去的年代——前田咖啡文博店。
- 13 前身是老建築改建的 Hyatt Regency。
- 14 祇園上，文化新舊共存。
- 15 京都幽雅的小巷。





另一 Café Bibliotic Hello 位於二條通柳馬場東的一小巷中，外觀是百年的典型町家建築，內裡裝修則舒適現代化。最大特色是這裡的「圖書牆」，書本及雜誌由地下堆滿至閣樓的天花頂，客人可隨意閱讀。

這是書蟲旅人的好去處。一本書一杯咖啡，好陽光好天氣，正好為旅途中疲憊的身體加加油。

### 京都 Hyatt Regency

京都 Hyatt Regency 前身是老建築，也是酒店，已有二十多年歷史。2006年 Hyatt 集團收購後改建成為 Hyatt Regency，不經不覺已是七年光景。它的特色，是傳統京都建築、日式庭園及現代化服務的結合。店內的兩個日式庭園，很多入住的旅人都錯過了，但實在值得流連。

京都 Hyatt Regency 除了貼心的服務被旅人一再津津樂道之外，它的美食也是非常有名，如咖啡室於早餐時提供的烤豬脾扒、午餐供應的牛扒三文治；意大利餐廳的大燒雞及眾多的甜點。至於京都的特色、港人最愛之綠茶曲奇及蛋糕，Hyatt Regency 更授權香港東華三院旗下的 iBakery 在港生產，是為飲食界之美事。

京都 Hyatt Regency 經常客滿。我與總經理橫山健一郎閒聊，五十開外的他說京都非常守舊，但也不得不與時並進。這老城剛開了新酒店 Ritz Carlton，Hyatt Regency 邊上的四季酒店已在動工，很快便會開業。箭在弦上，酒店業競爭厲害，這一戰也是個人事業及企業的榮譽。

人到中年，心領神會，一切盡在不言之中。「天行健，君子自強不息」。老城、酒店及管理人如是。

16 位於京都七條的 Hyatt Regency 酒店環境清幽。

17 晴天下的鴨川。

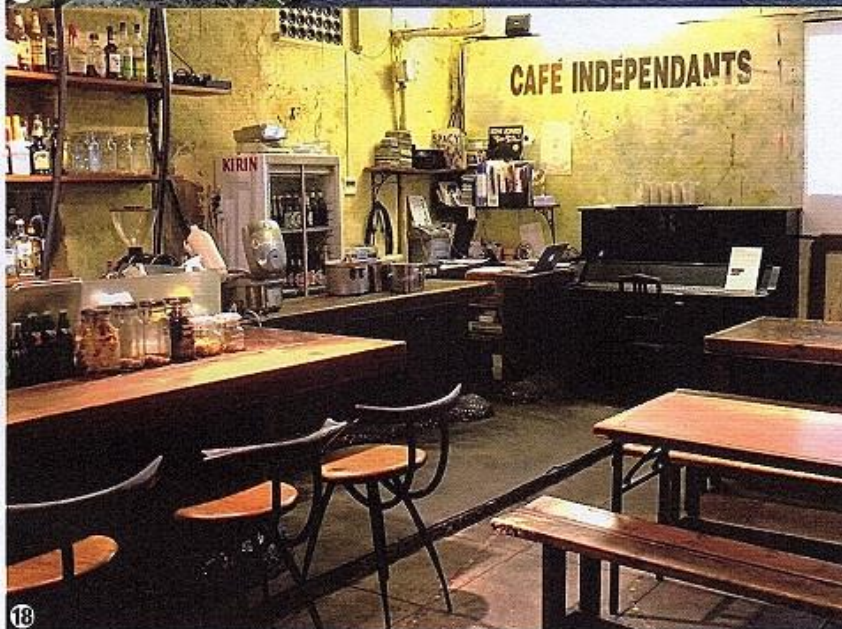
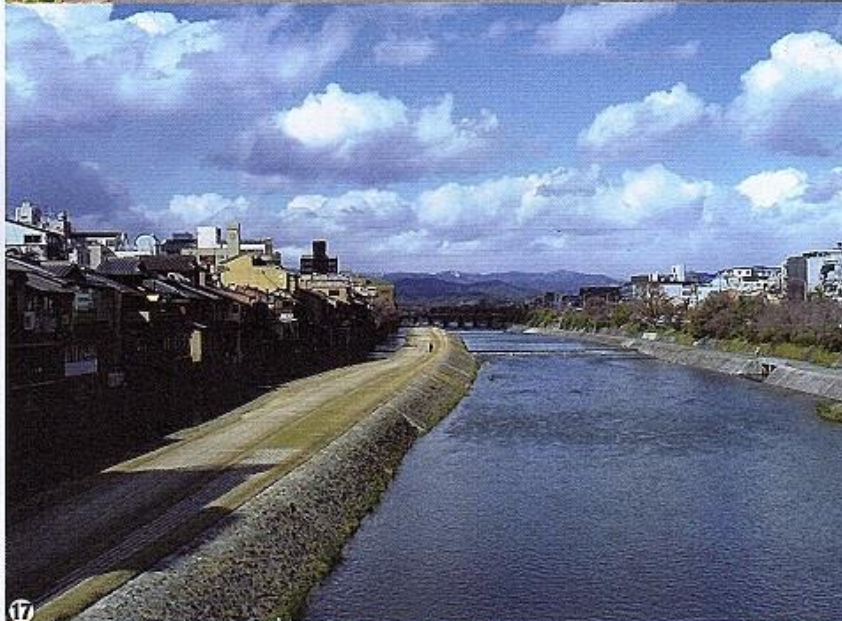
18 非常 Underground 的 Café Indendants。

19 京都的服飾知名品牌 Sou Sou。

20 1928 老大樓。

21 京都 Hyatt Regency 共有兩個日式庭園，這是較細小的一個。

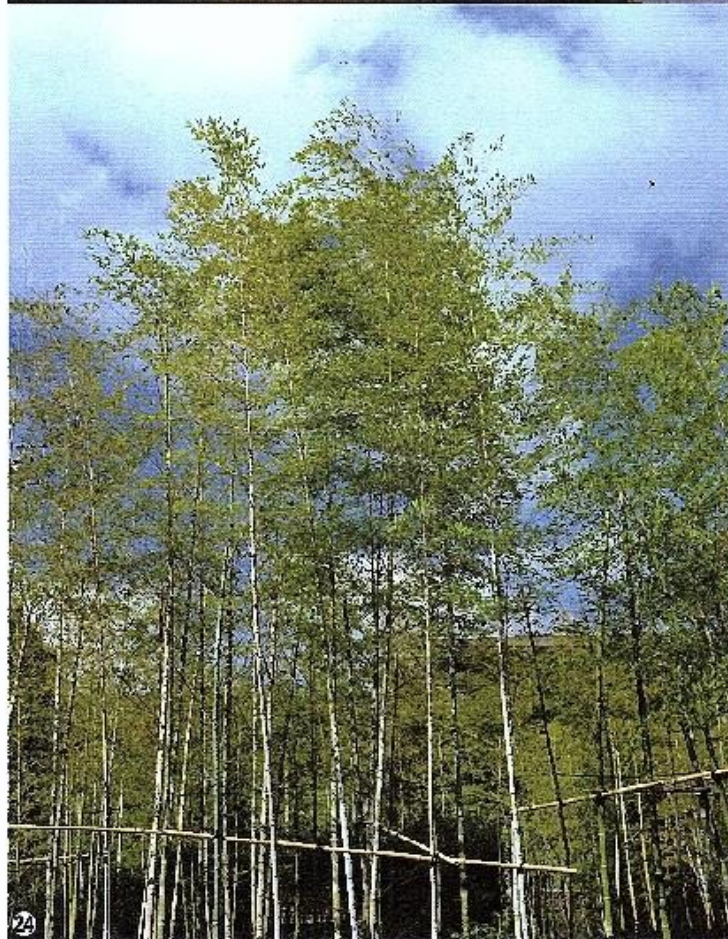
22 Hyatt Regency 內的另一家日式庭園。















26



27

## 贏在守舊的京都

每個城市都應該有自己的特色，如果你說京都落後的話，那它贏就贏在守舊，旅人就是愛它如此這般的傲骨。

讀川端康成的「古都」，重看市川崑的影片，再散步於清水寺、祇園、鴨川……，細味老城的咖啡時光，是不是很寫意的旅行呢。C

### 旅遊資料

#### Hyatt Regency Kyoto

##### address

644-2 Sanjusangendo-mawari,  
Higashiyama-ku  
Kyoto, 605-0941, Japan

website [kyoto.regency.hyatt.com](http://kyoto.regency.hyatt.com)

#### Café Bibliotic Hello

##### address

京都市中京區二條通柳馬場東入儿精明町 650

website [café-hello.jp](http://café-hello.jp)

#### Café Independants

##### address

三條通與御幸町通的 1928 大樓地庫

#### Smart Coffee

##### address

京都市中京 寺町通三條上る天性寺前町  
537

website [www.smartcoffee.jp](http://www.smartcoffee.jp)

#### 前田咖啡

website [www.maedacoffee.com](http://www.maedacoffee.com)

23 Café Independans 改建自一棟老大樓之地庫，圖中是已進駐其中的一間畫廊。

24 Hyatt Regency 外圍的樹林風景。

25 Smart Coffee 另一老節裝飾，那些年的咖啡囉。

26 前田咖啡連侍奉客人的咖啡杯細節，都一樣別出心裁。

27 前日本銀行京都分行，經修復後成為京都文化博物館。